

# COSA PORTARE AL RIFUGIO



**Al rifugio non è presente la doccia . E' possibile utilizzare una doccia solare esterna portatile che viene fornita dai gestori.**

**L'acqua calda è disponibile solo nel bagno al piano terra**

1

## **L'acqua!**

Quella che trovate al rifugio non è potabile.

(Nel periodo invernale è possibile utilizzare l'acqua della Sorgente Acquaviva.

Attenzione: La sorgente in estate non è attiva

2

## **Legna:**

Quando possibile, troverete della legna per accendere il camino, quella aggiuntiva dovete portarvela o procurarvela in montagna

3

## **Lenzuola e asciugamani:**

I letti sono attrezzati con materassi e cuscini. E' assolutamente necessario utilizzare lenzuola personali, sacco letto o sacco a pelo. E' possibile richiedere a noleggio lenzuola e asciugamano all'atto della prenotazione.

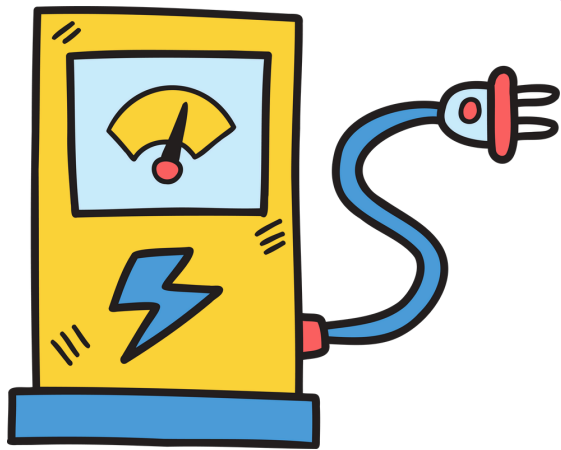
4

## **Cibo:**

E' possibile ordinare cibo e prodotti del territorio richiedendo il listino prezzi all'atto della prenotazione



# COME ENTRARE AL RIFUGIO E ACCENDERE GLI IMPIANTI



## PER RECUPERARE LE CHIAVI

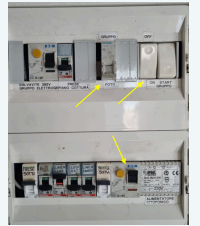
Le chiavi sono in una cassetta a combinazione posta dietro l'ingresso principale del rifugio



La chiave arancione apre il lucchetto della catena, la chiave gialla apre la porta principale di legno, il cancello di ferro si apre con una levetta sulla destra senza chiave

## FOTOVOLTAICO

Posiziona il pulsante bianco in alto a destra su ON, quello a fianco su FOTO e alza l'interruttore principale in basso a destra



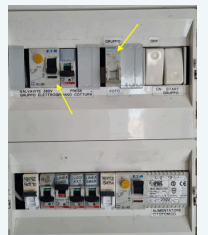
## GENERATORE

Richiedi le chiavi ai gestori

**ACCENDI PRIMA IL GENERATORE nell'apposito vano (PREVEDE UN COSTO AGGIUNTIVO di €2,50/h) e ...**



Posiziona su GRUPPO il selettore centrale e alza l'interruttore principale in alto a sinistra



Solleva l'interruttore H2O nel quadro solo quando ti occorre l'acqua



**QUANDO VAI VIA: Pulsante bianco su OFF e Interruttori principali ABBASSATI (In alto a sx e in basso a dx col puntino giallo)**

# USO DELLA CUCINA



1

L'acqua del rifugio è un bene prezioso, non sprecarla!

2

Utilizza acqua potabile per la cottura - L'acqua dell'impianto idrico non è potabile

3

Pulisci e riponi le stoviglie nei posti in cui le hai trovate

4

Lascia la cucina pulita e ordinata dopo aver cucinato

5

Fai la raccolta differenziata dei rifiuti e portali via con te quando vai via



La bombola del gas è posizionata dietro il rifugio

# USO DELLA ZONA NOTTE



Nella zona notte, al piano superiore, sono presenti due camere da letto (una camera da 6 posti e una da 4 posti) e un bagno

I letti sono protetti da una custodia di plastica. Se la togli rimettila al suo posto dopo l'uso

E' necessario utilizzare lenzuola personali che potete anche richiedere a noleggio. In tal caso dopo l'utilizzo riponetele nell'apposito contenitore posto nel bagno.

Le coperte sono a disposizione negli armadi delle stanze e vanno riposte al loro posto dopo l'uso

**NELLA ZONA NOTTE NON E' CONSENTITO L'ACCESSO AGLI AMICI A QUATTRO ZAMPE - TROVERETE UN'APPOSITA AREA DEDICATA NELLA STANZA AL PIANO INFERIORE**

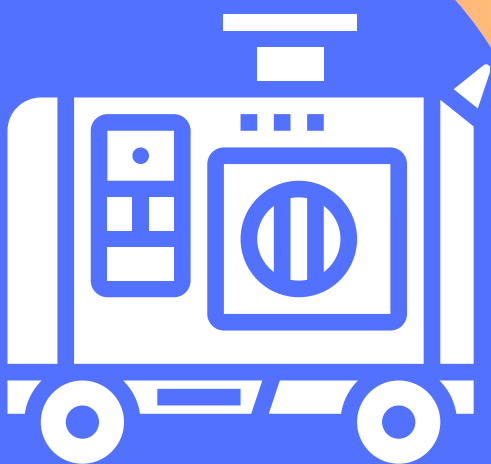
# USO DEL GENERATORE DI CORRENTE

Richiedere le chiavi al gestore per l'apertura del box generatore posto di fronte, all'esterno del rifugio

1

2

3



**IN CASO DI RISERVA (LUCE BLU) E' NECESSARIO RICARICARE IL GASOLIO PER EVITARE LO SPEGNIMENTO DEL GENERATORE E LA NECESSITA' DELL'OPERAZIONE DI SPURGO**



## PER L'ACCENSIONE:



Fotografare il misuratore di ore di utilizzo, posto sul quadretto del generatore (a destra del generatore)

Sollevare la leva nera a dx (si accende una luce rossa)

Abbassare e tenere abbassata la leva nera a sx per 10 sec. e subito dopo sollevare fino a sentire il rumore della messa in moto

## PER LO SPEGNIMENTO:

Abbassare la leva nera a dx e fotografare il misuratore di ore di utilizzo per il calcolo del consumo



# PROMEMORIA IMPORTANTE PER L'USO DELLA STUFA A PELLETT



**LA STUFA PUO' ESSERE  
USATA SOLO CON IL  
GENERATORE ACCESO**

1

Verifica che il vano bruciatore sia pulito e se occorre segui le istruzioni riportate sull'apposito libretto per la pulizia.

2

La maniglia per l'apertura si trova sul davanzale della finestra dove va riposizionata dopo la chiusura del vano

3

Solleva l'apposito interruttore sul quadro (se non si accende controlla l'interruttore della stufa)

4

Carica il pellet nell'apposito serbatoio e accendi la stufa tenendo premuto per 3 secondi il tasto di accensione sul display

5

Quando spegni la stufa attendi la procedura di pulizia automatica (circa 5 minuti)



# USO DEL BARBECUE



**RICORDATI DI NON  
LASCIARE IL BARBECUE  
FUORI AL RIFUGIO**

1

Per l'utilizzo del barbecue è necessario posizionarlo all'aperto

2

Accendere la legna oppure la carbonella all'aperto e in un luogo sicuro e lontano da fonti infiammabili

3

Utilizzare l'apposita griglia ed esclusivamente gli attrezzi per il barbecue (non utilizzare utensili della cucina)



4

Attendere il completo spegnimento della carbonella oppure spegnerla versando dell'acqua

5

Soltanto dopo che il barbecue è spento ricollocare il barbecue al suo posto



# LA GESTIONE DEI RIFIUTI



**UTILIZZA GLI APPOSITI  
BIDONI PER LA RACCOLTA  
DIFFERENZIATA DEI TUOI  
RIFIUTI**

**QUANDO LASCI IL RIFUGIO  
E' NECESSARIO PORTARLI  
CON TE**

**NON LASCIARE CIBO  
EDIBILE NEL FRIGORIFERO  
OPPURE NELLE DISPENSE  
DELLA CUCINA**



**NON LASCIARE I RIFIUTI NELLA PARTE ESTERNA DEL RIFUGIO  
DOVE POTREBBERO ACCEDERE GLI ANIMALI SELVATICI**